



Januar, 2025

Hva er Løypemeldingen?

Løypemeldingen utgjør en serie regionale bærekraftsundersøkelser som utarbeides av PwC i samarbeid med lokale næringsforeninger ulike steder i Norge.

I denne rapporten, *Løypemeldingen 2024 - Trondheim*, presenteres funn fra en spørreundersøkelse besvart av medlemmene til Næringsforeningen i Trondheim. Undersøkelsen ble besvart i juni 2024 og gjennomføres for fjerde gang i vår region.

Formålet med utarbeidelsen av *Løypemeldingen* er å øke innsikten i bærekraftsarbeidet til en bredde av virksomheter på tvers av Norge, og rette oppmerksomheten til relevante muligheter og utfordringer.

Vi håper rapporten vil bidra til gode diskusjoner rundt omstillingen til et mer bærekraftig næringsliv i vår region.



Innhold

“Set the stage”

1

2

Virksomheters
bærekraftsarbeid

4

Klima og miljø

3

Bærekraftsrapportering

5

Sosial bærekraft



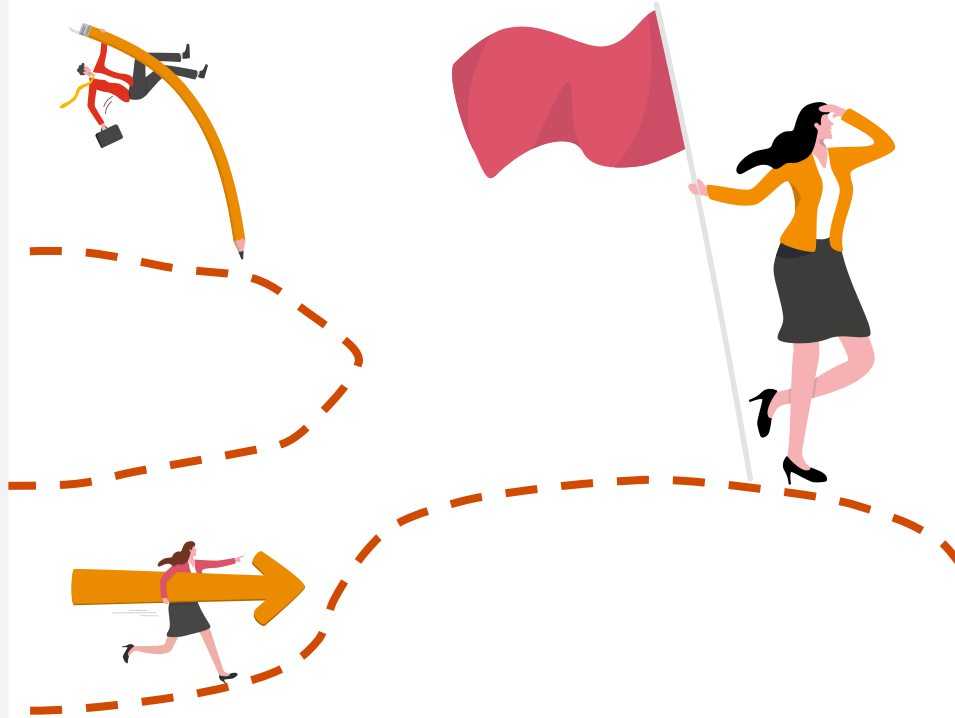
Status på bærekraftig omstilling i Trøndelag - får vi det til?

I Trøndelag rapporterer selv de mest ressurssterke aktørene om utfordringer knyttet til kapasitet. Undersøkelsen viser at både store og mindre selskaper opplever betydelige utfordringer med å sikre tilstrekkelig kompetanse og ressurser til bærekraftsarbeidet, til tross for at de større selskapene ofte har dedikerte ressurser tilgjengelig.

Bærekraftige investeringer anses foreløpig ikke som økonomisk lønnsomme, og mange virksomheter føler at de har liten makt i egen verdikjede. Samtidig viser vår undersøkelse en økende bevissthet rundt sosial bærekraft, hvor over halvparten av selskapene har iverksatt tiltak som helse og sikkerhet, opplæring, og inkluderende arbeidsmiljø.

Arbeidet med bærekraft fremover er fokusert på rapportering. Nøkkelen til suksessfull omstilling og vinning er innovasjon og strategi, som vil kreve ytterligere innsats og ressurser fra virksomhetene.

Selv om veien mot bærekraftig omstilling byr på utfordringer, viser undersøkelsen at næringslivet i Trøndelag har både viljen og grunnlaget for å lykkes - det handler nå om å omsette denne viljen til konkret handling gjennom innovasjon og strategisk satsing.



Ikke tilstrekkelig kapasitet i bærekraftsarbeidet

- Mangel på ressurser/kapasitet er likt på tvers av størrelsen på selskapene.
- Investeringer er fortsatt ikke økonomisk lønnsomt
- Mangel på å se sin rolle i verdikjeden? Bedriftskunder er interessentene med nest størst makt til å påvirke bærekraftsarbeidet, samtidig føler virksomhetene at de ikke har makt i egen verdikjede



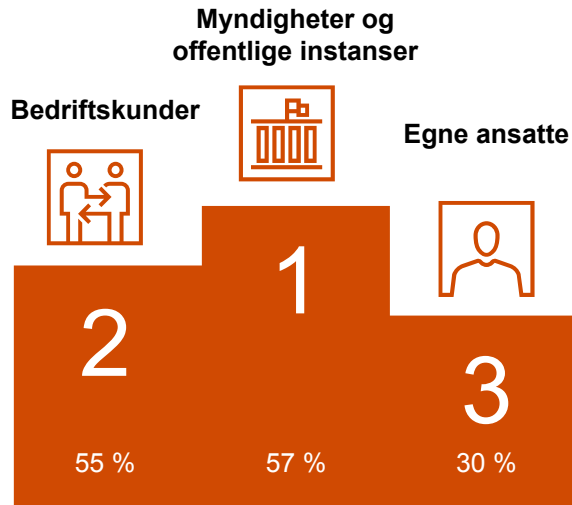
Barrierer til virksomhetenes bærekraftsarbeid



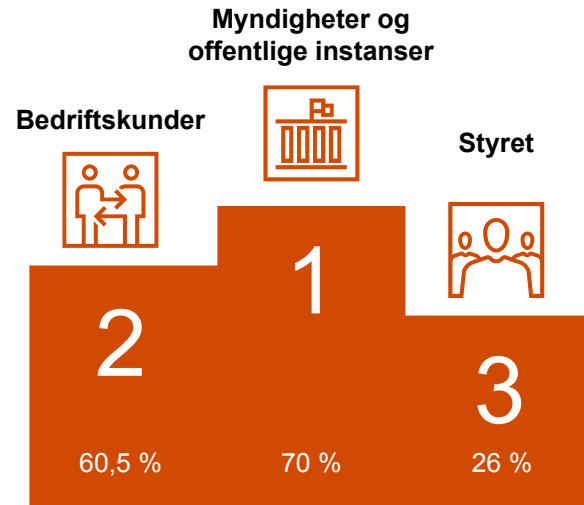
Respondentene ble spurt om hva som er de største utfordringene med å gjøre virksomheten mer bærekraftig. 10 kategorier, hvorav virksomhetene kunne velge inntil tre.

Aktører med størst makt har høyest forventninger

Hvilke interessenter har størst forventninger til bærekraftsarbeidet?



Hvilke interessenter har størst makt til å påvirke deres bærekraftsarbeid?



Undersøkelsen viser i år som i fjor at virksomheter mener myndigheter og offentlige instanser er de aktørene i verdikjeden som har størst evne til å påvirke respondentenes bærekraftsarbeid. Disse resultatene støttes også av at flest selskaper svarer at hovedmotivasjonen i eget bærekraftsarbeid er krav eller forventninger fra kunder, myndigheter og andre interessenter.

Størrelsen på selskapet påvirker hvordan bærekraftsarbeidet styres



De store selskapene har i stor grad flere ressurser dedikert til bærekraftsarbeidet, men rapporterer likevel mangel på ressurser/kapasitet som den største barrieren relatert til bærekraftsarbeidet.

Det er også et stort gap mellom andel av store og mellomstore selskaper, og små selskaper som rapporterer på bærekraftsarbeidet. Dette kan knyttes til kommende krav om bærekraftsrapportering for store og mellomstore selskaper.



Små selskaper (under 50 ansatte)

81 % av de små selskapene oppgir å bruke **0** eller **mindre enn 1** årsverk til bærekraftsarbeidet



Hos en tredjedel av selskapene har **CEO** ansvaret for å lede og drive bærekraftsarbeidet .
12 % svarer at ansvaret ikke er formalisert



42 % rapporterer **ikke** på bærekraft



Mellomstore selskaper (50-250 ansatte)

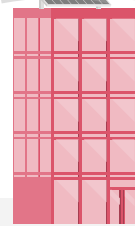
Over halvparten av de mellomstore selskapene oppgir å bruke **færre enn ett** årsverk



Hos 3 av 10 har **CEO** har ansvaret for å lede og drive bærekraftsarbeidet. Hos 24 % har en annen i lederstilling ansvaret.



88 % rapporterer på bærekraft, hvor de fleste rapporterer i **egen bærekraftsrapport**



Store selskaper (250+ ansatte)

Rundt **halvparten** av de store selskapene oppgir å bruke minst **tre årsverk** til bærekraftsarbeidet



Hos halvparten av selskapene har **CSO** ansvaret for å lede og drive bærekraftsarbeidet, hos en tredjedel har **CEO** ansvaret

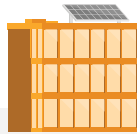


74 % rapporterer på bærekraft, hvor de fleste rapporterer i **integret årsrapport**

Hvordan jobber SMB'er med bærekraft?



Små selskaper (under 50 ansatte)



Mellomstore selskaper (50-250 ansatte)

Hvordan er sentrale bærekraftstema identifisert?

Uformell vurdering gjort av ledelse/eier

33 %

7 %

Annen metode

14 %

12 %

Har ikke identifisert vesentlige bærekraftstema

15 %

5 %

Vesentlighetsanalyse (enkel eller dobbel)

36 %

68 %



To tredjedeler av mindre selskaper har en ikke strukturert tilnærming til å identifisere hvilke bærekraft tema de skal jobbe med. Dette er et stort gap opp mot mellomstore selskaper, hvor den samme andelen er en tredjedel. Blant de store selskapene har 68 % gjennomført en vesentlighetsanalyse.

Frivillige standarder for SMB

Selv om de små selskapene ikke blir direkte truffet av det nye Bærekraftsrapporteringsdirektivet (CSRD) finnes det flere ulike frivillige rammeverk som er egnet for bruk. Den samme organisasjonen som har laget de lovpålagte bærekraftstandardene (ESRS) utvikler også en frivillig bærekraftstandard for små og mellomstore virksomheter (VSME). Denne har vært på høring i EU våren 2024. Standarden legger foreløpig opp til at virksomheter kan velge blant to forskjellige moduler ut ifra hvilke ambisjoner selskapet har til sitt bærekraftsarbeid.



Basic modul

Tiltent mikroforetak og baserer seg på et minimumsnivå for bærekraftsrapporteringen.

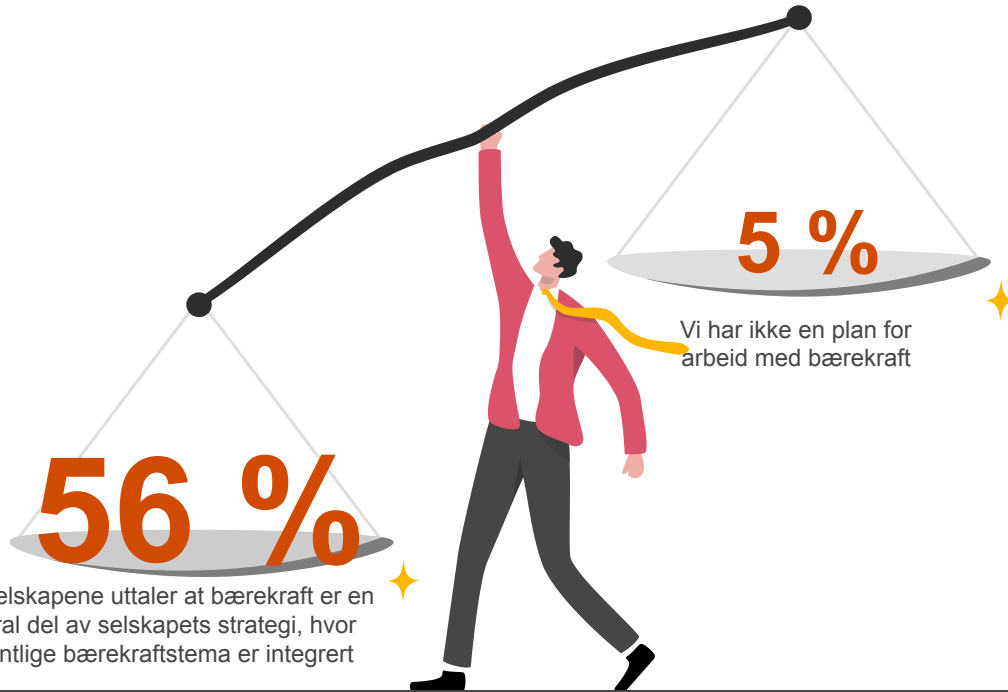


Comprehensive Module

Tiltent for SMBer som blir forelagt krav om ESG informasjon fra kunder, leverandører og andre forretningsforbindelser.

Bærekraft er sentralt i selskapets strategi

2

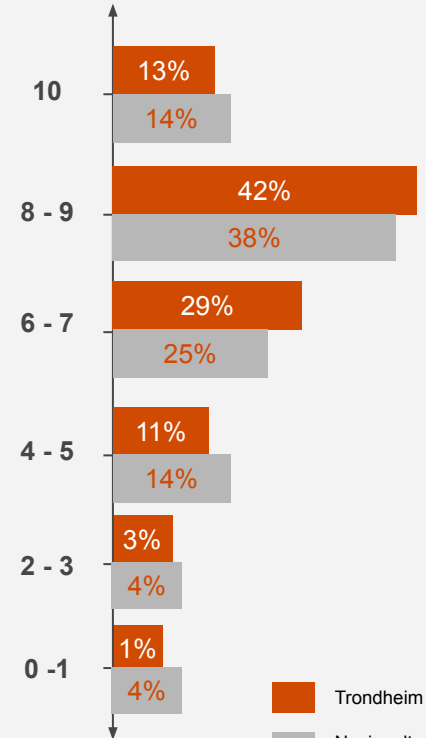


Av selskapene uttaler at bærekraft er en sentral del av selskapets strategi, hvor vesentlige bærekraftstema er integrert

Halvparten av selskapene rapporterer at de har integrert bærekraft i sin strategi, noe som representerer en liten nedgang fra fjorårets 59%. Dette er interessant sett i lys av bærekraftsdirektivets nye rapporteringskrav. Hele 64 % svarer at arbeidet med selskapets strategi motiveres av ønsket om å gjøre samfunnet mer bærekraftig. Samtidig anser mange organisasjoner det som motiverende å skape vekst og nye inntektskilder. For å oppnå dette må organisasjonene integrere disse målene i strategien sin.

Hvor viktig er bærekraftsarbeid på en skala fra 1 til 10 i selskapets strategi?

Mest viktig



Minst viktig

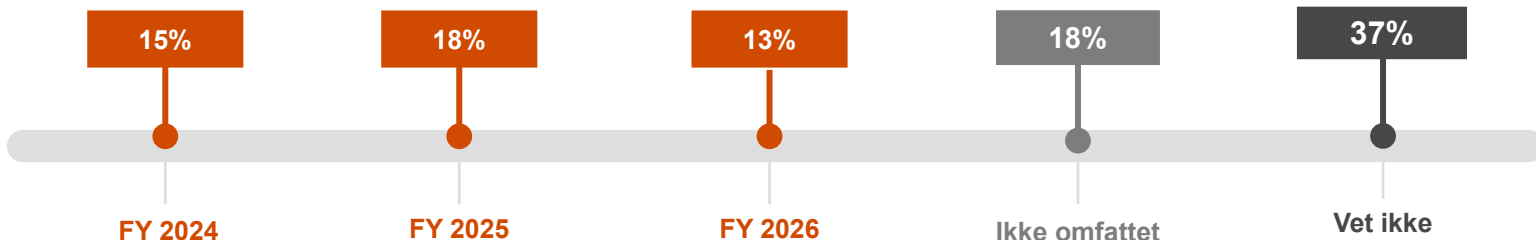
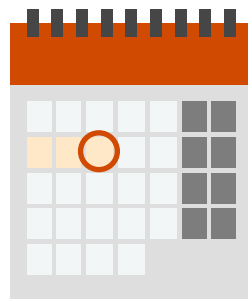
Trondheim
Nasjonalt

Arbeidet med bærekraftsrapportering vil kreve en større innsats

3

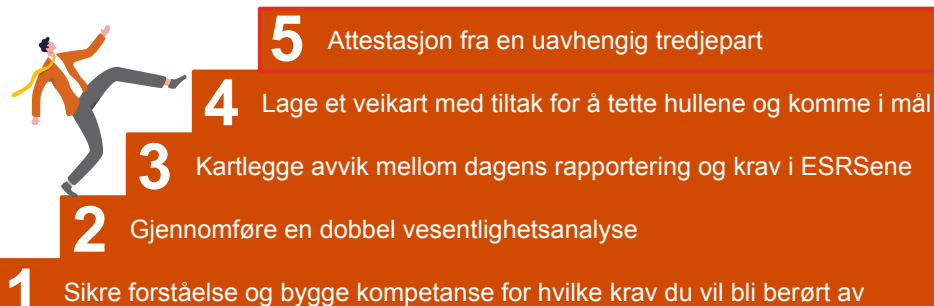
I år har flere store selskap blitt pliktig til å rapportere i henhold til EU's nye bærekraftsdirektiv (CSRD). I tiden fremover vil kravene gradvis justeres slik at stadig flere virksomheter blir rapporteringspliktige. Det forventes at rapportering iht. CSRD vil kreve ytterligere kapasitet og tidsbruk. Hele 37% av virksomhetene opplyser at de ikke vet når de blir omfattet av direktivet. Svarene fra Trondheim sammenfaller i stor grad med de nasjonale svarene på undersøkelsen

Når selskapene i undersøkelsen blir omfattet av CSRD



*regnskapsåret

5 steg for å forberede seg på CSRD:



Klimaregnskap er en viktig del av bærekraftsarbeidet

Å sette opp et klimaregnskap som viser hvor mye CO2 din virksomhet og dine forretningsforbindelser slipper ut er et bra første steg for alle virksomheter som ønsker å sette i gang med bærekraftsarbeidet.

I et klimaregnskap defineres **tre ulike scopes** for utslipp:

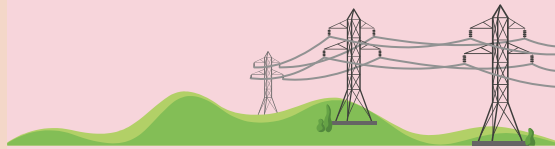
Scope 1 - Direkte utslipp

Direkte utslipp fra aktiviteter som virksomheten kontrollerer selv



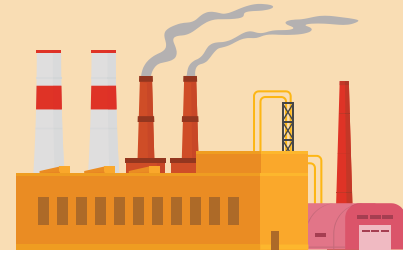
Scope 2 - Indirekte utslipp

Indirekte utslipp fra energi som er kjøpt av virksomheten



Scope 3 - Indirekte utslipp

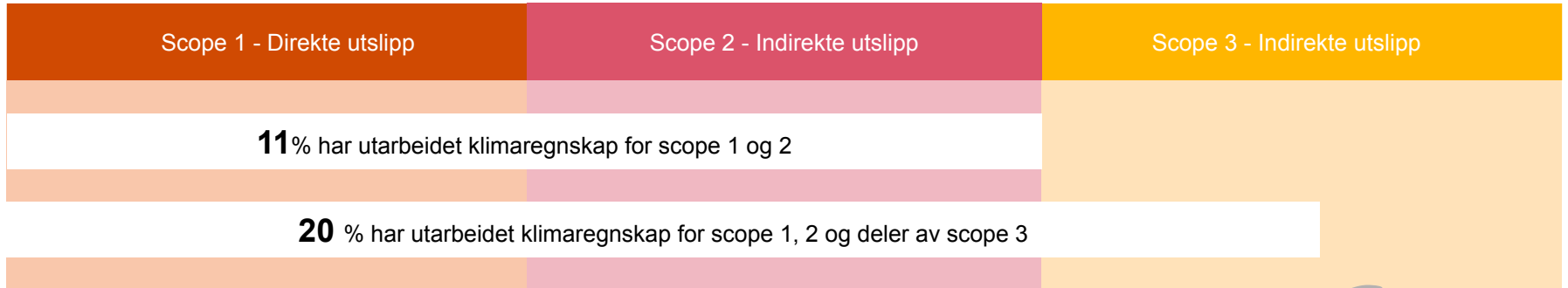
Alle andre indirekte utslipp fra kilder virksomheten ikke har kontroll over



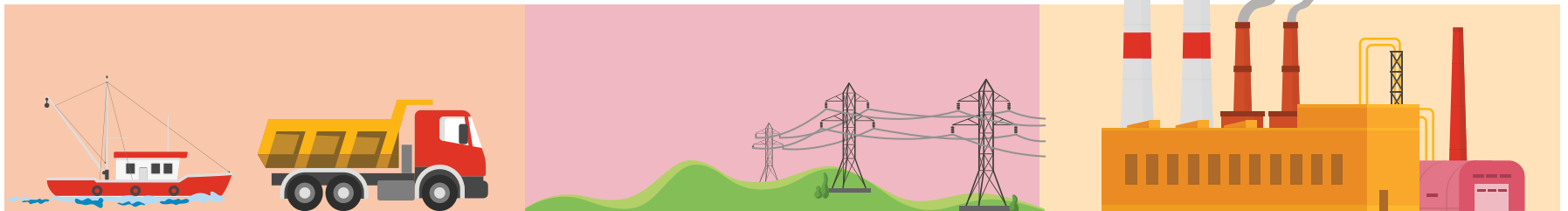
Det er liten forskjell på andel med klimaregnskap fra år til år

40% av virksomhetene har nå et klimaregnskap, noe som representerer en liten økning fra fjorårets 38%.

I henhold til GHG-protokollen er rapportering av Scope 1 og 2 obligatorisk, mens Scope 3 er valgfritt. Blant de som har utarbeidet et klimaregnskap, er det 21 % som følger beste praksis (Greenhouse Gas-protokollen) og inkluderer Scope 3-utslipp i sitt klimaregnskap. Fremover vil interessenters krav øke, og det vil i større grad forventes at selskapene innhenter og rapporterer data om sin verdikjedeutslipp (Scope 3). For virksomheter som skal rapportere i tråd med CSRD vil de måtte rapportere på scope 3 dersom dette anses som vesentlig.



9 % har utarbeidet klimaregnskap for scope 1, 2 og 3



Sirkulær økonomi er et etterspurt tema av selskapets interessenter

52% oppgir å ha iverksatt tiltak knyttet til sirkulær økonomi...



Oftest
iverksatte tiltak knyttet til sirkulær økonomi



Ombruk og gjenbruk av ressurser



Redusert materialbruk/ svinn i produksjon



Økt andel av bærekraftige materialer og fornybar energi i produksjon



Sjeldnest
iverksatte tiltak knyttet til sirkulær økonomi



Tiltak som bidrar til å beskytte, gjenopprette og forbedre biosystemer



Styrke biomangfold



Utleie/leasing av egne produkter

39%

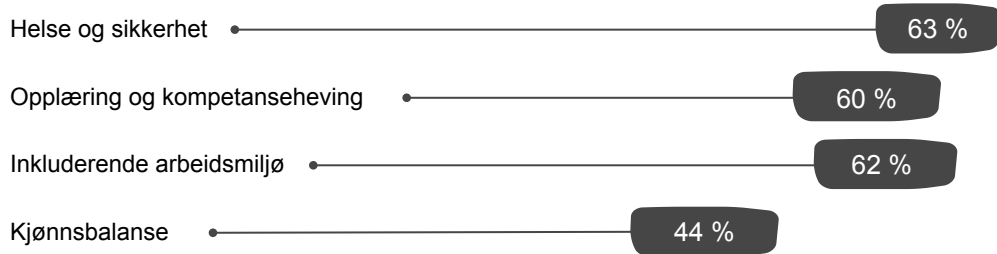
Har sirkulær økonomi som et prioritert område i sin virksomhet, som er en økning fra fjorårets 30%

Sirkulær økonomi er sammen med klima det tema flest selskaper får forespørsler rundt av sine interessenter

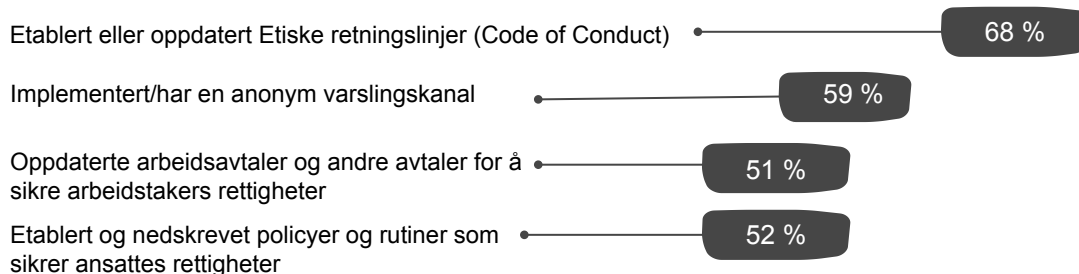


Tiltak og fokusområder innenfor sosial bærekraft

Områder selskapene jobber aktivt med (topp 4)



Tiltak som er gjennomført (topp 4)



Å styrke den sosiale dimensjonen av bærekraftsarbeid i virksomheten skaper økt trygghet for ansatte og økt stabilitet for virksomheten. Det er derfor gledelig å se at resultatene viser at over halvparten av virksomhetene har iverksatt minst ett tiltak knyttet sosial bærekraft.

Blant de små selskapene er det 6% som ikke har gjennomført noen sosiale tiltak, blant de store er det kun 2% som ikke har gjennomført tiltak.



Likestilling og mangfold

Områder bedriftene aktivt jobber med

Gjennomførte tiltak

41 %

Likelønn



29 %

Implementert likelønns policy

24 %

Mangfoldsledelse



14 %

Gjennomført opplæring i mangfoldsledelse

32 %

Mangfold



35 %

Sikret inkludering og mangfold ved ansettelsesprosessen

18 % av omfattede

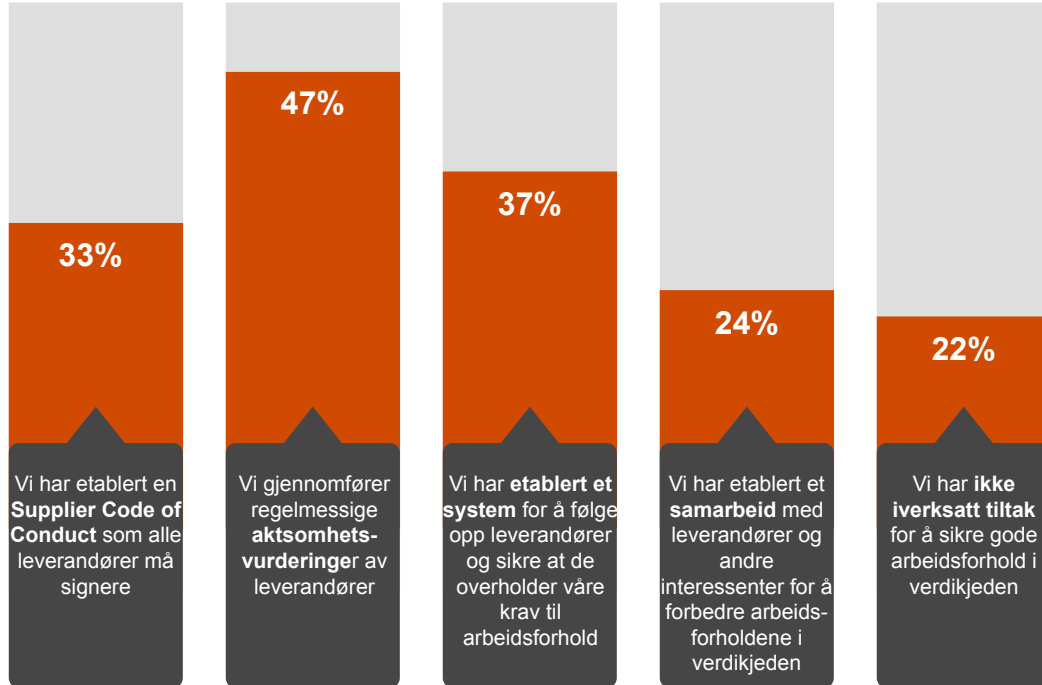
selskaper må gjøre endringer i styresammensetning for å møte nye krav om kjønnsbalanse



Blant respondentene er det et tydelig gap mellom de sosiale områder selskapene jobber med og tiltak som er gjennomført. Dette gjelder spesielt for de mindre selskapene.

Sosiale forhold i verdikjeden er for mange fortsatt et forbedringsområde

Tiltak respondentene har gjennomført for å sikre gode arbeidsforhold i verdikjeden



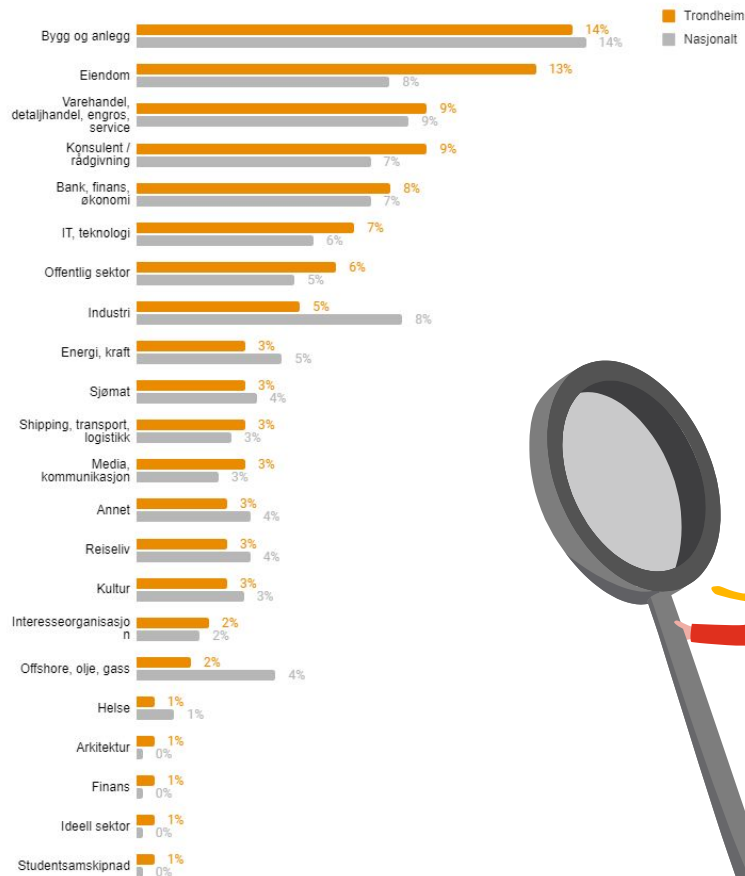
Tallene viser at flere av virksomhetene tar aktive skritt for å sikre gode arbeidsforhold, likevel er det fortsatt 22% som ikke har iverksatt spesifikke tiltak for å sikre gode arbeidsforhold blant arbeiderne i verdikjeden.

Gjennomføring av regelmessig aktsomhetsvurderinger og etablering av system for å følge opp leverandører er de tiltakene som flest virksomheter har gjennomført



Hvilke selskaper har svart?

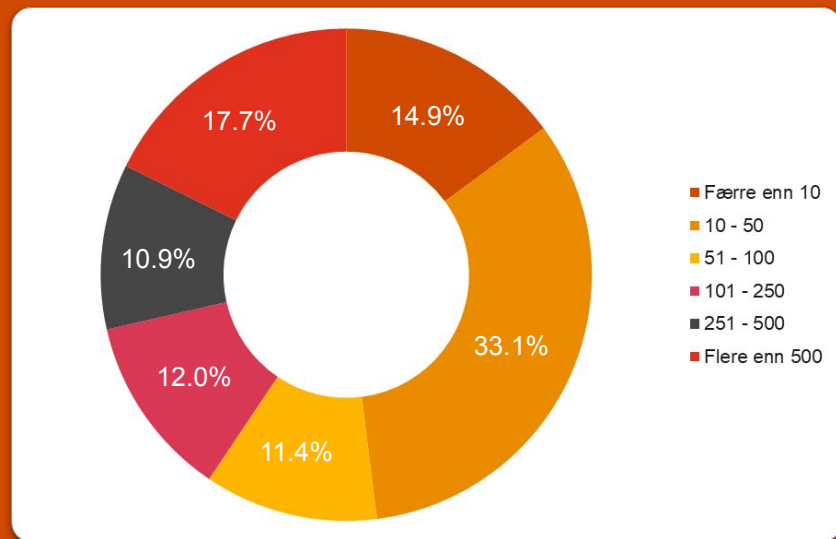
Løypemeldingen inkluderer svar fra virksomheter i ulike bransjer



Majoriteten av respondentene er virksomheter med under 50 ansatte. **Eiendom-, bygg- og anleggsbransjen (EBA)** er i år, som i fjor, høyest representert i løypemeldingen. Undersøkelsen inkluderer et bredt spekter av respondenter fra ulike bransjer.

Bransjene **Eiendom** og **Varehandel, detaljhandel, engros, service**, samt **konsulent/rådgivning** er høyere representert i Trondheim enn nasjonalt

Virksomhetens størrelse (antall ansatte)



Rapportteam



Haley Vongraven-Dyrstad

Senior Associate
Tax and Legal Services



Siri Grindalen

Associate
Trust Solutions



Maria Haugen

Associate
Consulting



Marius Fevaag Larsen

ESG-partner Region Nord
Trust Solutions



© 2025 PwC. All rights reserved. In this context, "PwC" refers to PricewaterhouseCoopers AS, Advokatfirmaet PricewaterhouseCoopers AS and PwC Tax Services AS which are member firms of PricewaterhouseCoopers International Limited, each member firm of which is a separate legal entity.

